

Owner's Manual

ZVB30 and ZVB36
Downdraft Vent System

For a Spanish version of this manual, visit our Website at GEAppliances.com.

Para consultar una versión en español de este manual de instrucciones, visite nuestro sitio de internet GEAppliances.com.

49-80572-5

11-14 GE
monogram.com

Printed in the United States



Monogram®

Contents

Downdraft Vent System

Cooking Tips. 8
Raising or Lowering the Vent System 8
Selector Switch 8

Care and Cleaning

Grease Filters..... 9
Painted or Stainless Steel Surfaces..... 9

Consumer Services

Before You Call For Service 12
Important Phone Numbers 6
Model and Serial Numbers. 3
Safety Instructions..... 4
Warranty..... 5

Before using your downdraft vent system

Read this manual carefully. It is intended to help you operate and maintain your new downdraft vent system properly.

Keep it handy for answers to your questions.

If you don't understand something or need more help, there is a list of toll-free consumer service numbers included on page 6 of this manual.

OR

Visit our Website at: monogram.com

Write down the model and serial numbers

These numbers are on the Consumer Product Ownership Registration Card packed separately with your downdraft vent system and on a label on the front panel of the unit.

Before sending in this card, please write these numbers here:

Model Number

Serial Number

Use these numbers in any correspondence or service calls concerning your downdraft vent system.

Trouble-shooting tips

Before you request service, check the Before You Call For Service section in the back of this manual.

It lists causes of minor operating problems that you can correct yourself.

If you need service

To obtain service, see Assistance/Accessories on page 6 of this manual.

We're proud of our service and want you to be pleased. If for some reason you are not happy with the service you receive, here are two steps to follow for further help.

FIRST, contact the people who serviced your appliance. Explain why you are not pleased. In most cases, this will solve the problem.

NEXT, if you are still not pleased, write all the details—including your phone number—to:

Manager, Customer Relations
GE Appliances
Appliance Park
Louisville, KY 40225

IMPORTANT SAFETY INSTRUCTIONS

READ ALL INSTRUCTIONS BEFORE USING

SAFETY PRECAUTIONS

⚠ WARNING: TO REDUCE THE RISK OF FIRE, ELECTRIC SHOCK OR INJURY TO PERSONS, OBSERVE THE FOLLOWING:

- A. Use this unit only in the manner intended by the manufacturer. If you have questions, contact the manufacturer.
- B. Before servicing or cleaning unit, switch power off at service panel and lock the service disconnecting means to prevent power from being switched on accidentally. When the service disconnecting means cannot be locked, securely fasten a prominent warning device, such as a tag, to the service panel.
- C. Do not use this unit with any solid-state speed control device.
- D. Plug your vent system into 120-volt grounded outlet only. Do not remove the round grounding prong from the plug. If in doubt about the grounding of the home electrical system, it is your responsibility and obligation to have an ungrounded outlet replaced with a properly grounded, three prong outlet in accordance with National Electrical code. Do not use on extension cord with this appliance.

⚠ CAUTION: FOR GENERAL VENTILATING USE ONLY. DO NOT USE TO EXHAUST HAZARDOUS OR EXPLOSIVE MATERIALS AND VAPORS.

⚠ WARNING: TO REDUCE THE RISK OF INJURY TO PERSONS IN THE EVENT OF A RANGE TOP GREASE FIRE, OBSERVE THE FOLLOWING*:

- A. SMOTHER FLAMES with a close-fitting lid, cookie sheet or metal tray, then turn off the burner. BE CAREFUL TO PREVENT BURNS. If the flames do not go out immediately, EVACUATE AND CALL THE FIRE DEPARTMENT.
- B. NEVER PICK UP A FLAMING PAN— You may be burned.
- C. DO NOT USE WATER, including wet dishcloths or towels—a violent steam explosion will result.
- D. Use an extinguisher ONLY if:
 - 1. You know you have a Class ABC extinguisher, and you already know how to operate it.
 - 2. The fire is small and contained in the area where it started.
 - 3. The fire department is being called.
 - 4. You can fight the fire with your back to an exit.

*Based on "Kitchen Fire Safety" published by NFPA.

⚠ WARNING: TO REDUCE THE RISK OF A RANGE TOP GREASE FIRE:

- A. Never leave surface units unattended at high settings. Boilovers cause smoking and greasy spillovers that may ignite. Heat oils slowly on low or medium settings.
- B. Always turn hood ON when cooking at high heat or when flambéing food (i.e., Crepes Suzette, Cherries Jubilee, Peppercorn Beef Flambé).
- C. Clean ventilating fans frequently. Grease should not be allowed to accumulate on fan or filter.
- D. Use proper pan size. Always use cookware appropriate for the size of the surface element.

Disconnect power to the cooktop and remove it first. Reverse the steps in the Install the Downdraft section in the Installation Instructions to remove the blower.

Service parts are available from a GE Service and Parts Center.

SERVICING

If You Need Service...

Do not attempt to repair or replace any part of the vent system unless it is specifically recommended in this manual. All other servicing should be referred to a qualified technician.

Be sure electrical power is off before servicing the unit.

It may be necessary to remove the vent system blower in order to service components such as the blower motor or air vent mechanism.

READ AND SAVE THESE INSTRUCTIONS.

YOUR MONOGRAM VENT SYSTEM WARRANTY

Staple sales slip or cancelled check here. Proof of original purchase date is needed to obtain service under warranty.

WHAT IS COVERED

From the Date of the Original Purchase

LIMITED ONE-YEAR WARRANTY

For one year from date of original purchase, we will provide, free of charge, parts and service labor in your home to repair or replace **any part of the downdraft system** that fails because of a manufacturing defect.

.....
This warranty is extended to the original purchaser and any succeeding owner for products purchased for ordinary home use in the 48 mainland states, Hawaii and Washington, D.C. If the product is located in an area where service by a GE Authorized Servicer is not available, you may be responsible for a trip charge or you may be required to bring the product to an Authorized GE Service Location for service.

In Alaska the warranty is the same except that it is LIMITED because you must pay to ship the product to the service shop or for the service technician's travel costs to your home.

All warranty service will be provided by our Factory Service Centers or by our authorized Customer Care® servicers during normal working hours.

Should your appliance need service, during warranty period or beyond, call 800.444.1845. Please have serial number and model number available when calling for service.

WHAT IS NOT COVERED

- Service trips to your home to teach you how to use the product.
- Replacement of house fuses or resetting of circuit breakers.
- Failure of the product if it is used for other than its intended purpose or used commercially.
- Improper installation, delivery or maintenance.
- Replacement of the replaceable filters.
- Damage to the product caused by accident, fire, floods or acts of God.
- Incidental or consequential damage caused by possible defects with this appliance.
- Damage caused after delivery.
- Product not accessible to provide required service.
- Installation or service for a makeup (replacement) air system.

EXCLUSION OF IMPLIED WARRANTIES—Your sole and exclusive remedy is product repair as provided in this Limited Warranty. Any implied warranties, including the implied warranties of merchantability or fitness for a particular purpose, are limited to one year or the shortest period allowed by law.

Some states do not allow the exclusion or limitation of incidental or consequential damages, so the above limitation or exclusion may not apply to you. This warranty gives you specific legal rights, and you may also have other rights which vary from state to state.

To know what your legal rights are in your state, consult your local or state consumer affairs office or your state's Attorney General.

Warrantor: General Electric Company, Louisville, KY 40225

With the purchase of your new Monogram appliance, receive the assurance that if you ever need information or assistance from GE, we'll be there. All you have to do is call—toll-free!

GE Answer Center®

800.626.2000

Whatever your question about any Monogram major appliance, GE Answer Center® information service is available to help. Your call—and your question—will be answered promptly and courteously. Call the GE Answer Center® Monday to Friday, 8 a.m. to 10 p.m. EST, and Saturday, 8 a.m. to 7 p.m. EST.

OR

Visit our Website at: monogram.com

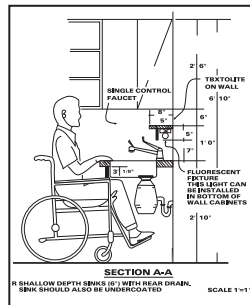
In-Home Repair Service

800.444.1845

A GE consumer service professional will provide expert repair service, scheduled at a time that's convenient for you. To schedule service, call Monday to Friday, 7 a.m. to 10 p.m. EST, or Saturday and Sunday, 8 a.m. to 6 p.m. EST. Many GE Consumer Service company-operated locations offer you service today or tomorrow, or at your convenience. Our factory-trained technicians know your appliance inside and out—so most repairs can be handled in just one visit.

For Customers With Special Needs...

800.626.2000



GE offers, free of charge, a brochure to assist in planning a barrier-free kitchen for persons with limited mobility.

Consumers with impaired hearing or speech who have access to a TDD or a conventional teletypewriter may call 800.TDD.GEAC (800.833.4322) to request information or service.

Service Contracts

800.626.2224

You can have the secure feeling that GE Consumer Service will still be there after your warranty expires. Purchase a GE contract while your warranty is still in effect and you'll receive a substantial discount. With a multiple-year contract, you're assured of future service at today's prices.

Parts and Accessories

800.626.2002

Individuals qualified to service their own appliances can have parts or accessories sent directly to their home. The GE parts system provides access to over 47,000 parts...and all GE Genuine Renewal Parts are fully warranted. VISA, MasterCard and Discover cards are accepted.

User maintenance instructions contained in this guide cover procedures intended to be performed by any user. Other servicing generally should be referred to qualified service personnel. Caution must be exercised, since improper servicing may cause unsafe operation.

If you received a damaged downdraft vent system

Immediately contact the dealer (or builder) that sold you the downdraft vent system.

Accessories

Looking For Something More?

GE offers a variety of accessories to improve your cooking and maintenance experiences!

To place an order visit us online at:

www.GEApplianceParts.com (U.S.) or www.GEAppliances.ca (Canada)

or call 800.626.2002 (U.S.) 800.661.1616 (Canada)

The following products and more are available:

Parts

Filter PVB94	WB02X10932
Filter PVB98	WB02X10940

Cleaning Supplies

CitruShine Stainless Steel Wipes	WX10X10007
CERAMA BRYTE® Stainless Steel Appliance Cleaner	PM10X311

How to Remove Protective Shipping Film and Packaging Tape

Carefully grasp a corner of the protective shipping film with your fingers and slowly peel it from the appliance surface. Do not use any sharp items to remove the film. Remove all of the film before using the appliance for the first time.

To assure no damage is done to the finish of the product, the safest way to remove the adhesive from packaging tape on new appliances is an application of a household liquid dishwashing detergent. Apply with a soft cloth and allow to soak.

NOTE: The adhesive must be removed from all parts. It cannot be removed if it is baked on.

Using the Vent System

Downdraft Vent System

To use the downdraft system

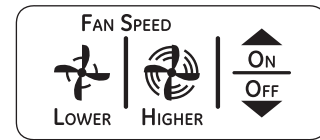
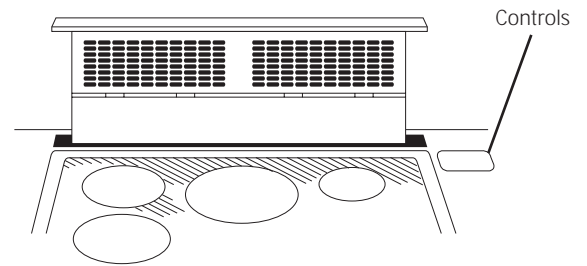
To raise the downdraft vent, press the **ON/OFF** pad on the control. The vent will rise.

All models have a remote mounted control pad.

Press the Fan Speed **HIGHER** pad to start the blower. Adjust the blower by pressing **HIGHER** or **LOWER**. The blower, if left on, will automatically turn off when the vent is lowered.

NOTE: For most convenient operation, set the blower to the speed you use most often. The blower will come on to this speed whenever the unit is raised.

IMPORTANT: The vent can be activated by pressing the pads on the switch. Do not use excessive force or sharp objects to activate the switch. Damage could occur and void the warranty.



When using the downdraft system...

⚠ CAUTION: Be careful when raising or lowering the vent. Be sure pots, pot handles and other objects are clear of the vent and cannot be struck or tipped by the vent being raised.

NOTE: There is a slight trim overhang on each side of the vent.

- To avoid injury, be sure fingers are clear of the downdraft cover when it is being lowered.
- Keep hands and fingers away from all vent system parts.



IMPORTANT: If the vent is obstructed by an object while it is being raised or lowered, it will stop. Remove the obstruction and press the **ON/OFF** pad again.

Cooking tips

The high air movement of this vent system can increase the cooking times for some foods. It may take longer to reach high cooking temperatures if the vent system is turned to high right away. Adjust the fan speed for best cooking results.

For best results when heating oil for deep frying or when boiling water, use the front surface units or wait until the water is boiling or the oil is at frying temperatures before turning on the vent system.

The vent system may not completely capture all the steam from pans on the front burners.

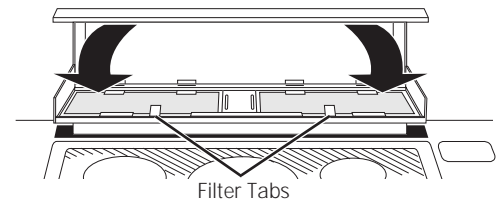
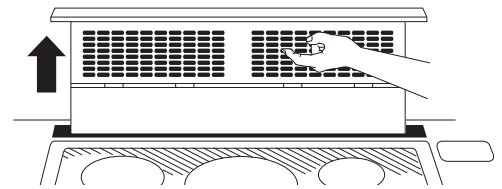
Grease filters

The efficiency of your vent system depends on a clean filter. Frequency of cleaning depends on the type of cooking you do. Grease filters should be cleaned at least once a month. Never operate the vent system without the filters in place.

To remove: Slip fingers into the vent holes, lift the vent straight up and pull forward. Grasp the filter tabs, push down and out of the retainer.

To clean: Soak and then agitate in a hot detergent solution. Light brushing may be used to remove embedded soil. Rinse, shake and remove moisture before replacing. **Do not clean the filters in the dishwasher.**

With careful handling, the filter will last for years. If replacement becomes necessary, order the part from your dealer.



Painted or stainless steel surfaces

Do not use a steel wool pad; it will scratch the surface.

To clean the stainless steel surface, use warm, sudsy water or a stainless steel cleaner or polish. Always wipe the surface in the direction of the grain. Follow the cleaner instructions for cleaning the stainless steel surface.

For difficult stains on stainless steel, use a cleaner that contains lactic acid or citric acid.

To inquire about purchasing cleaning products including stainless steel appliance cleaner or polish read the Accessories sections at the beginning of this manual.

Before You Call For Service...

Downdraft Vent System

Trouble-shooting tips

Review the troubleshooting tips on this page first and you may not need to call for service.

PROBLEM	POSSIBLE CAUSE
FAN DOES NOT WORK	<ul style="list-style-type: none">• The vent is not fully extended. Press the ON/OFF pad.
VENT DOES NOT WORK	<ul style="list-style-type: none">• The vent is not plugged into an outlet. Plug the vent into a 120V power outlet.• The raise/lower pad did not engage the lift motor. Hold down the pad for a couple of seconds to activate the motor.• The circuit breaker may have tripped. Check the circuit breaker—reset if necessary.• Sufficient makeup (replacement) air is required for exhausting appliances to operate to rating. Check with local building codes, which may require or strongly advise the use of makeup air. Visit GEAppliances.com for available makeup air solutions.

Manual del propietario

ZVB30 y ZVB36

Sistema de ventilación de corriente descendente

49-80572-5

11-14 GE
monogram.com

Impreso en los Estados Unidos



Monogram[®]

Contenidos

Sistema de ventilación de corriente descendente	
Consejos de cocción.....	8
Conservas.....	8
Interruptor selector.....	8
Cuidado y limpieza	
Filtros de grasa.....	9
Superficies pintadas o de acero inoxidable.....	9
Servicios al cliente	
Antes de llamar al servicio técnico.....	8
Garantía.....	5
Instrucciones de Seguridad.....	4
Números de modelo y de serie.....	3
Números telefónicos importantes.....	6

Antes de utilizar su sistema de ventilación de corriente descendente

Lea este manual con detenimiento. Su objetivo es ayudarlo a operar y mantener su nuevo sistema de ventilación de corriente descendente de manera adecuada.

Manténgalo a mano para responder sus preguntas.

Si no entiende algo o necesita más ayuda, en la página 6 de este manual figura una lista de números gratuitos de servicio al cliente.

O

Visite nuestro sitio Web: **monogram.com**

Escriba los números de modelo y de serie

Estos números también se encuentran en la Tarjeta de Registro de Propiedad de Producto enviada en forma separada con su sistema de ventilación de corriente descendente y en una etiqueta que se encuentra en el panel frontal de la unidad.

Antes de enviar esta tarjeta, tenga a bien escribir los números aquí:

Número de modelo

Número de serie

Utilice estos números en cualquier correspondencia o visitas de servicio técnico relacionadas con su sistema de ventilación de corriente descendente.

Consejos para la Solución de Problemas

Antes de solicitar servicio técnico, verifique la sección Antes de llamar al servicio técnico ubicada en la parte trasera de este manual.

Incluye una lista de problemas operativos menores que usted puede corregir por su cuenta.

Si necesita servicio técnico

Para acceder al servicio técnico, consulte Asistencia/ Accesorios en la página 6 de este manual.

Estamos orgullosos de nuestro servicio y deseamos que usted quede satisfecho. Si por alguna razón no está satisfecho con el servicio que recibe, aquí incluimos algunos pasos a seguir para obtener más ayuda.

PRIMERO, contacte a las personas que realizaron el servicio técnico de su aparato. Explique por qué no está satisfecho. En la mayoría de los casos, esto solucionará el problema.

DESPUÉS, si aún así no se encuentra satisfecho, escriba todos los detalles—incluyendo número telefónico—a:

Manager, Customer Relations
GE Appliances
Appliance Park
Louisville, KY 40225

INSTRUCCIONES IMPORTANTES DE SEGURIDAD

LEA TODAS LAS INSTRUCCIONES ANTES DE USAR

PRECAUCIONES DE SEGURIDAD

⚠️ ADVERTENCIA: PARA REDUCIR EL RIESGO DE INCENDIO, DESCARGA ELÉCTRICA O LESIONES A PERSONAS, CUMPLA CON LOS SIGUIENTES PUNTOS:

- A. Utilice esta unidad sólo de la manera concebida por el fabricante. Si tiene alguna pregunta, comuníquese con el fabricante.
- B. Antes de realizar reparaciones o limpiar la unidad, desconecte la energía del panel de servicio y bloquee los medios de desconexión para evitar el accionamiento de la energía de manera accidental. Cuando los medios de desconexión de servicio no pueden bloquearse, coloque sobre el panel de servicio un dispositivo de advertencia bien visible, como una etiqueta.
- C. No utilice esta unidad con ningún dispositivo de control de velocidad de estado sólido.
- D. Enchufe el sistema de ventilación a un tomacorriente con conexión a tierra de 120 voltios únicamente. No retire la pata redonda de conexión a tierra del enchufe. Si tiene dudas sobre la conexión a tierra del sistema eléctrico para hogar, es su responsabilidad y obligación contar con el reemplazo de un tomacorriente sin conexión a tierra por un tomacorriente de tres patas correctamente conectado a tierra, de acuerdo con el Código Nacional de Electricidad. No use prolongadores con este electrodoméstico.

⚠️ PRECAUCIÓN: SÓLO PARA USO DE VENTILACIÓN GENERAL. NO LO UTILICE PARA ELIMINAR MATERIALES Y VAPORES PELIGROSOS O EXPLOSIVOS.

⚠️ ADVERTENCIA: PARA REDUCIR EL RIESGO DE LESIONES A PERSONAS EN CASO DE UN INCENDIO DE GRASA SOBRE UNA ESTUFA, CUMPLA CON LOS SIGUIENTES PUNTOS*:

- A. APAGUE LAS LLAMAS con una tapa que ajuste bien, una plancha para galletas o una bandeja de metal, y luego apague el quemador. TENGA MUCHO CUIDADO A FIN DE EVITAR QUEMADURAS. Si las llamas no se apagan de inmediato, SALGA DE LA VIVIENDA Y LLAME AL DEPARTAMENTO DE BOMBEROS.
- B. NUNCA LEVANTE UNA SARTÉN EN LLAMAS— Usted puede quemarse.
- C. NO UTILICE AGUA, incluyendo repasadores o toallas húmedos—se provocará una violenta explosión de vapor.
- D. Utilice un extintor SÓLO si:
 - 1. Usted sabe que cuenta con un extintor Clase ABC y ya sabe cómo utilizarlo.
 - 2. El incendio es pequeño y se contuvo en el área donde comenzó.
 - 3. Se está llamando al departamento de bomberos.
 - 4. Usted puede combatir el incendio con su espalda dirigida hacia una salida.

*Basado en "Kitchen Fire Safety" publicado por NFPA.

⚠️ ADVERTENCIA: PARA REDUCIR EL RIESGO DE UN INCENDIO DE GRASA SOBRE UNA ESTUFA:

- A. Nunca deje unidades de superficie desatendidas en configuraciones de calor elevadas. Los alimentos que hierven y se derraman provocan humo y derrames grasosos que pueden prenderse fuego. Caliente los aceites lentamente en configuraciones bajas o medias.
- B. Siempre encienda (ON) la campana cuando cocine con configuraciones de calor elevadas o cuando flambee alimentos (por ej., Crepes Suzette, cerezas Jubilee, carne flambeada a la pimienta en grano).
- C. Limpie los ventiladores con frecuencia. No debe permitirse la acumulación de grasa en el ventilador o en el filtro.
- D. Utilice el tamaño de recipiente adecuado. Siempre utilice recipientes de cocción apropiados para el tamaño del elemento de superficie.

REPARACIÓN

Si necesita servicio técnico...

No intente reparar o cambiar ninguna pieza del sistema de ventilación, a menos que esté específicamente recomendado en este manual. Cualquier otro servicio debe realizarlo un técnico calificado.

Asegúrese de cortar la electricidad antes de efectuar servicio técnico en el aparato.

Puede resultar necesario quitar el sistema de ventilación del extractor, para realizar servicio

técnico en componentes tales como el motor del extractor o el mecanismo de ventilación de aire.

Desconecte la energía que alimenta la estufa y quítela en primer término. Invierta los pasos de la sección "Cómo instalar la corriente descendente" en las Instrucciones de instalación para quitar el ventilador.

Las piezas para el servicio técnico se encuentran disponibles en el Centro de Servicio Técnico y Piezas de GE.

LEA Y GUARDE ESTAS INSTRUCCIONES

GARANTÍA DEL SISTEMA DE VENTILACIÓN MONOGRAM
Abroche el comprobante de venta o cheque compensado aquí. Es necesario contar con la fecha original de compra para acceder al servicio técnico de la garantía.

ELEMENTOS CUBIERTOS

A partir de la fecha de la compra original

GARANTÍA LIMITADA DE UNO A—OS

Durante uno años a partir de la fecha original de compra, otorgaremos, en forma gratuita, piezas y servicio técnico en su hogar para reparar o reemplazar **cualquier parte de su del sistema de corriente descendente** que falle debido a defectos en la fabricación.

.....

Esta garantía se extiende al comprador original y cualquier dueño posterior para productos adquiridos para uso doméstico dentro de los 48 estados continentales, Hawaii y Washington, D.C. Si el producto se encuentra en una región donde no hay Servicio Técnico Autorizado de GE, usted será responsable del costo del viaje o usted puede tener que llevar el producto a un Servicio Técnico Autorizado de GE para efectuar la reparación.

En Alaska la garantía es la misma salvo que es LIMITADA porque usted debe pagar el envío del producto a la tienda de servicio técnico o los gastos de viaje del técnico hasta su hogar.

Todo el servicio de garantía debe suministrarse por parte de nuestros Centros de Servicio de Fábrica o por técnicos autorizados de Customer Care® durante un horario normal de trabajo.

Si su electrodoméstico requiere servicio técnico, durante el periodo de garantía o después del mismo, en los EE.UU. llame al 800.444.1845.

ELEMENTOS NO CUBIERTOS

- Visitas a su hogar para enseñarle a usar el producto.
- Reemplazo de fusibles domésticos o la reconfiguración de los interruptores de circuito.
- Fallas del producto si se utiliza para un objetivo diferente del previsto o si se usa en forma comercial.
- Instalación, entrega o mantenimiento inadecuados.
- Recambio de los filtros reemplazables.
- Daños al producto provocados por accidentes, incendios, inundaciones o fuerza mayor.
- Daños incidentales o resultantes provocados por posibles defectos de este aparato.
- Daños provocados después de la entrega.
- Producto no accesible para prestar el servicio técnico solicitado.
- Instalación o servicio técnico para sistemas con reposición (reemplazo) de aire.

EXCLUSIÓN DE GARANTÍAS IMPLÍCITAS—Su único y exclusivo recurso es la reparación del producto como se establece en la presente Garantía Limitada. Las garantías implícitas, incluyendo garantías de comerciabilidad y aptitud para un objetivo particular, se encuentran limitadas a un año o el período más corto permitido por la ley.

Algunos estados no permiten la exclusión o limitación de daños incidentales o resultantes, por lo tanto esta exclusión o limitación puede no aplicarse en su caso. Esta garantía le otorga derechos legales específicos y usted puede contar con otros derechos, que pueden variar de estado a estado.

Para conocer sus derechos legales en su estado, consulte a su oficina del consumidor local o estatal o al Fiscal General de su estado.

Garante: General Electric Company, Louisville, KY 40225

Con la compra de su nuevo artefacto Monogram, tenga la tranquilidad de que si alguna vez necesita información o asistencia de GE, estaremos listos para hacerlo. ¡Todo lo que tiene que hacer es llamar en forma gratuita!

GE Answer Center®

800.626.2000

Cuando tenga una consulta sobre cualquier artefacto importante Monogram, el servicio de información GE Answer Center® estará listo para ayudarlo. Su llamada—y su pregunta—serán respondidas rápida y cortésmente. Llame al GE Answer Center® de lunes a viernes, de 8 a.m. a 10 p.m. EST, y los sábados, 8 a.m. a 7 p.m. EST.

0

Visite nuestro sitio web: monogram.com

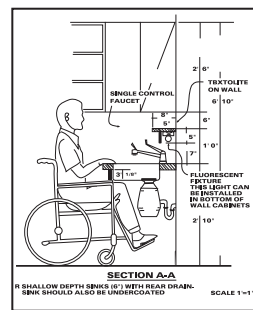
Servicio preferido Monogram

800.444.1845

Un profesional de servicio técnico de GE le brindará un servicio de reparación experto, programado en un momento que resulte conveniente para usted. Para programar un servicio, llame de lunes a viernes de 7 a.m. a 10 p.m. EST, o los sábados y domingos de 8 a.m. a 6 p.m. EST. Muchas locaciones operadas por la compañía de servicio técnico de GE le ofrecen un servicio en el día o al día siguiente, a cuando sea conveniente para usted. Nuestros técnicos capacitados en la fábrica conocen el artefacto por completo, así que la mayor parte de las reparaciones puede efectuarse en sólo una visita.

Para clientes con necesidades especiales...

800.626.2000



GE le ofrece, en forma gratuita, un folleto para ayudar a planificar una cocina libre de barreras para personas con movilidad limitada.

Los consumidores con problemas auditivos o de habla que tienen acceso a un TDD (teléfono para sordomudos) o un teletipo convencional pueden llamar al 800.TDD.GEAC (800.833.4322) para solicitar información o servicio técnico.

Contratos de servicio técnico

800.626.2224

Usted puede estar tranquilo de que el Servicio Técnico de GE estará allí para ayudarlo cuando finalice su garantía. Adquiera un contrato GE mientras su garantía sigue vigente y recibirá un descuento sustancial. Con un contrato de varios años, usted se asegura servicio técnico futuro con los precios de hoy.

Piezas y accesorios

800.626.2002

Las personas calificadas para arreglar sus propios artefactos pueden recibir las piezas o accesorios directamente en sus hogares. El sistema de piezas de GE ofrece acceso a más de 47.000 repuestos...y todas las Piezas de Repuesto Genuinas de GE tienen garantía total. Se aceptan tarjetas VISA, MasterCard y Discover.

Las instrucciones de mantenimiento del usuario incluidas en este manual cubren los procedimientos a realizar por cualquier usuario. Cualquier otra clase de arreglos deben ser efectuados por personal de servicio técnico calificado. Debe tenerse mucho cuidado, porque los arreglos inadecuados pueden provocar un funcionamiento poco seguro.

Si usted recibió un sistema de ventilación de corriente descendente averiado

Comuníquese de inmediato con el vendedor (o constructor) que le vendió el sistema de ventilación de corriente descendente.

Accesorios

¿Busca Algo Más?

¡GE ofrece una variedad de accesorios para mejorar sus experiencias de cocción y mantenimiento!

Para realizar una orden, visítenos a través de Internet en:

www.GEApplianceParts.com (EE.UU.) o en www.GEAppliances.ca (Canadá)

o llame al **800.626.2002** (EE.UU.) **800.661.1616** (Canadá)

Estos y otros productos están disponibles:

Piezas

Filtro PVB94	WB02X10932
Filtro PVB98	WB02X10940

Suministros de Limpieza

Limpiadores de Acero Inoxidable CitriShine	WX10X10007
Limpiador de Electrodomésticos de Acero Inoxidable CERAMA BRYTE®	PM10X311

Cómo Retirar la Película Protectora de Envío y la Cinta de Embalaje

Con cuidado tome un extremo de la película protectora de envío con los dedos y lentamente retire la misma de la superficie del electrodoméstico. No utilice ningún producto filoso para retirar la película. Retire toda la película antes de usar el electrodoméstico por primera vez.

Para asegurar que no haya daños sobre el acabado del producto, la forma más segura de retirar el

adhesivo de la cinta de embalaje en electrodomésticos nuevos es aplicando un detergente líquido hogareño para lavar platos. Aplique con una tela suave y deje que se seque.

NOTA: El adhesivo deberá ser eliminado de todas las partes. No se puede retirar si se hornea con éste dentro.

Para usar el sistema de corriente descendente

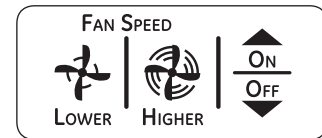
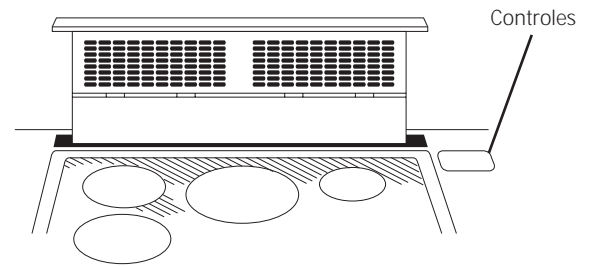
Para levantar la ventilación de corriente descendente, presione el botón **ON/OFF** (encendido/apagado) del control. La ventilación se elevará.

Todos los modelos cuentan con una almohadilla de control remota.

Presione el botón **HIGHER** (más alta) de la velocidad del ventilador para accionarlo. Ajuste la velocidad del ventilador presionando **HIGHER** (más alta) o **LOWER** (más baja). Si se lo deja encendido, el ventilador se apagará automáticamente cuando se baje la ventilación.

NOTA: Para un funcionamiento más conveniente, configure el ventilador a la velocidad que utilice más a menudo. El ventilador se accionará a esta velocidad cuando la unidad se eleve.

IMPORTANTE: La ventilación puede activarse presionando los botones del interruptor. No ejerza una fuerza excesiva ni utilice objetos afilados para activar el interruptor. Pueden producirse daños que invalidan la garantía.

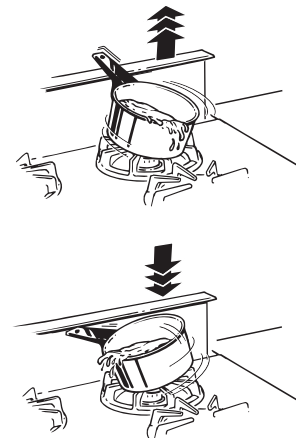


Cuando utilice el sistema de corriente descendente...

⚠ PRECAUCIÓN: Tenga cuidado al levantar o bajar la ventilación. Asegúrese de que las cacerolas, las manijas de las cacerolas y otros objetos se encuentren alejados de la ventilación y que no puedan ser golpeados ni volcados cuando la ventilación se eleve.

NOTA: Hay una pequeña saliente en cada lado de la ventilación.

- Para evitar lesiones, mantenga los dedos alejados de la tapa de la corriente descendente cuando se la baje.
- Mantenga las manos y los dedos alejados de todas las piezas del sistema de ventilación.



IMPORTANTE: Si la ventilación queda obstruida con un objeto mientras se la sube o baja, ésta se detendrá. Quite la obstrucción y presione de nuevo el botón **ON/OFF** (encendido/apagado).

Consejos de cocción

El elevado movimiento de aire de este sistema de ventilación puede aumentar los tiempos de cocción de algunas comidas. Puede tomar más tiempo alcanzar temperaturas de cocción elevadas si el sistema de ventilación es accionado en la posición "alta" desde el comienzo. Para mejores resultados de cocción, ajuste la velocidad del ventilador.

Para mejores resultados cuando caliente aceite para freír o cuando hierva agua, utilice las unidades de superficie frontales o espere a que el agua esté hirviendo o a que el aceite se encuentre a temperatura de fritura antes de accionar el sistema de ventilación.

Es posible que el sistema de ventilación no pueda capturar por completo todo el vapor proveniente de las ollas de los quemadores frontales.

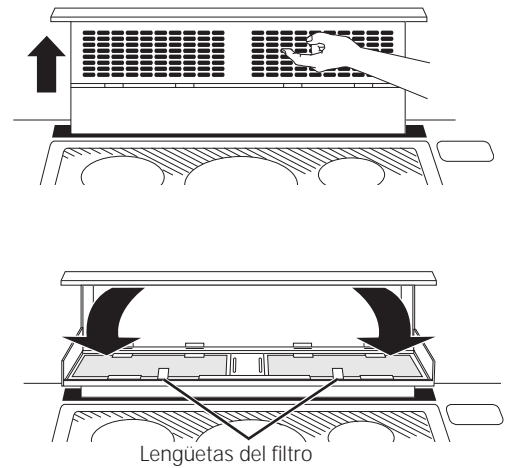
Filtros de grasa

La eficiencia del sistema de ventilación depende de la limpieza del filtro. La frecuencia de la limpieza depende del tipo de cocción que realice. Los filtros de grasa deben limpiarse por lo menos una vez por mes. Nunca opere el sistema de ventilación sin los filtros en su lugar.

Para quitar: Deslice los dedos en los orificios de ventilación y levante la cubierta hacia arriba y empújela hacia adelante. Tome las lengüetas del filtro, presione hacia abajo y quite de la traba.

Para limpiar: Sumerja y luego agite en una solución de detergente caliente. Puede utilizarse un cepillo suave para quitar la suciedad muy adherida. Enjuague, agite y quite la humedad antes de volver a colocar. No lave los filtros en el lavavajillas.

Con una manipulación cuidadosa, el filtro durará muchos años. Si necesita reemplazarlo, solicite el repuesto a su vendedor.



Superficies pintadas o de acero inoxidable

No utilice almohadillas de acero porque rayan la superficie.

Para limpiar la superficie de acero inoxidable, utilice agua tibia jabonosa o un limpiador o lustrador para acero inoxidable. Siempre limpie la superficie en dirección de la veta. Siga las instrucciones del producto para limpiar la superficie de acero inoxidable.

En caso de haber manchas difíciles de quitar sobre el acero inoxidable, use un limpiador que contenga ácido láctico o ácido cítrico.

Para realizar consultas sobre la compra de productos de limpieza, incluyendo limpiadores o pulidores para electrodomésticos de acero inoxidable, lea las secciones de Accesorios en el comienzo de este manual.

Consejos para la Solución de Problemas

Consulte primero los consejos para la identificación y solución de problemas de esta página y quizás no tenga que llamar al servicio técnico.

PROBLEMA	CAUSA POSIBLE
EL VENTILADOR NO FUNCIONA	<ul style="list-style-type: none"> • El ventilador no está extendido por completo. Presione el botón Encender/Apagar (ON/OFF).
LA VENTILACIÓN NO FUNCIONA	<ul style="list-style-type: none"> • La ventilación no está enchufada en un tomacorriente. Enchufe la ventilación en un tomacorriente de 120V. • El botón subir/bajar no accionó el motor de elevación. Sostenga el botón durante unos segundos para activar el motor. • El interruptor de circuitos puede haber saltado. Verifique el interruptor de circuitos y reconfigúrelo si fuera necesario. • Se requiere suficiente reposición (reemplazo) de aire para que los artefactos con salida de aire funcionen de acuerdo con sus calificaciones energéticas. Controle los códigos locales de construcción, que podrán requerir o aconsejar enfáticamente el uso de reposición de aire. Para acceder a soluciones de aire disponibles, visite GEAppliances.com.